



รายงานประมาณการเศรษฐกิจจังหวัดพระนครศรีอยุธยา

สำนักงานคลังจังหวัดพระนครศรีอยุธยา

โทรศัพท์ 0 3533 6546 โทรสาร 0 3533 6545 <http://klang.cgd.go.th/aya>

ฉบับที่ 4/2554

วันที่ 31 ธันวาคม 2554

รายงานประมาณการเศรษฐกิจจังหวัดพระนครศรีอยุธยาปี 2554 และแนวโน้มปี 2555 “เศรษฐกิจปี 2554 มีแนวโน้มชะลอตัวร้อยละ 4.19 เนื่องจากได้รับผลกระทบจากมหาอุทกภัยใหญ่ แต่คาดว่าจะขยายตัวในปี 2555”

เศรษฐกิจจังหวัดพระนครศรีอยุธยาในปี 2554 คาดว่าชะลอตัวร้อยละ 4.19 จากปีก่อนที่ขยายตัวร้อยละ 22.39 โดยปัจจัยสนับสนุนหลักมาจากการผลิตภาคอุตสาหกรรมชะลอตัว การผลิตภาคเกษตรกรรม การผลิตภาคบริการ และการบริโภคภาคเอกชนหดตัว ส่วนการลงทุนภาคเอกชนขยายตัวตามการเพิ่มขึ้นของการผลิตภาคอุตสาหกรรม และจากราคาพืชผลสำคัญที่ปรับตัวสูงขึ้น ประกอบกับการใช้จ่ายภาครัฐขยายตัวสำหรับด้านเสถียรภาพทางเศรษฐกิจภายในจังหวัด อัตราเงินเฟ้อในปี 2554 จะอยู่ที่ร้อยละ 5.37 เนื่องจากการเพิ่มขึ้นของราคาพลังงานและอาหารสดเป็นสำคัญ ส่วนด้านการจ้างงานคาดว่าจะอยู่ที่จำนวน 425,716 คน ลดลงจากปีก่อนจำนวน 5,789 คน เนื่องจากเกิดมหาอุทกภัยใหญ่ในพื้นที่จังหวัดพระนครศรีอยุธยา ตั้งแต่วันที่ 1 ตุลาคม - พฤศจิกายน 2554 ทุกนิคมอุตสาหกรรมได้รับความเสียหาย การผลิตหยุดชะงักโดยสิ้นเชิง ส่งผลให้การจ้างงานลดลง

สำนักงานคลังจังหวัดพระนครศรีอยุธยา ได้ประเมินภาวะเศรษฐกิจจังหวัดพระนครศรีอยุธยา ในปี 2555 ว่าเศรษฐกิจจังหวัดพระนครศรีอยุธยา จะขยายตัวสูงขึ้นจากปี 2554 ในอัตราเร่งร้อยละ 10.12 (โดยมีช่วงคาดการณ์ที่ร้อยละ 7.59 - 12.55) ด้านอุปสงค์ภายในจังหวัดยังมีแนวโน้มขยายตัว ทั้งภาคการบริโภคภาคเอกชน และภาคการลงทุนภาคเอกชน เนื่องจากการผลิตภาคอุตสาหกรรม มีการขยายตัวอย่างต่อเนื่องจากการที่ผู้ประกอบการขนาดใหญ่ เช่น บริษัท ฮอนด้า ไม่ย้ายฐานการผลิตรถยนต์ และนักลงทุนมีความเชื่อมั่นกับนโยบายรัฐบาล จึงมีความต้องการลงทุนเพิ่มขึ้น แม้ว่าการใช้จ่ายภาครัฐชะลอตัว จากการที่ พ.ร.บ.งบประมาณรายจ่ายประจำปีงบประมาณ พ.ศ. 2555 ยังไม่ประกาศใช้ ประกอบกับเป็นช่วงต้นปีงบประมาณหน่วยงานอยู่ระหว่างการจัดซื้อจัดจ้าง และจัดหาคู่สัญญา ในส่วนด้านอุปทาน มีแนวโน้มขยายตัว เมื่อเทียบกับปี 2554 จากการผลิตภาคอุตสาหกรรม เนื่องจากหลังน้ำลด ทุกนิคมอุตสาหกรรมต้องเร่งขยายกำลังการผลิต หลังจากหยุดเดินเครื่องช่วงประสบอุทกภัย เพื่อส่งมอบสินค้าให้กับลูกค้าได้ทันตามกำหนด การผลิตภาคเกษตรมีแนวโน้มหดตัว เมื่อเทียบกับปี 2554 เนื่องจากพื้นที่เพาะปลูกได้รับความเสียหายจากอุทกภัยรวมทั้งการผลิตภาคบริการขยายตัวเพิ่มขึ้น เนื่องจากทางจังหวัดได้เร่งฟื้นฟูสถานที่ท่องเที่ยวหลังน้ำลด และประชาสัมพันธ์การท่องเที่ยวอย่างต่อเนื่อง ด้านเสถียรภาพทางเศรษฐกิจภายในจังหวัด อยู่ในเกณฑ์ดี อัตราเงินเฟ้อทั่วไป ในปี 2555 คาดว่าจะอยู่ที่ร้อยละ 3.85 ต่อปี (โดยมีช่วงคาดการณ์ที่ร้อยละ 3.20 - 4.50 ต่อปี) ชะลอตัวจากปีก่อนที่เพิ่มขึ้นร้อยละ 5.37 เนื่องจากความเปราะบางของการฟื้นตัวทางเศรษฐกิจของประเทศคู่ค้าของไทย โดยเฉพาะเศรษฐกิจกลุ่มประเทศที่พัฒนาแล้วที่คาดว่าจะส่งผลให้อุปสงค์น้ำมันในตลาดโลกชะลอลง ประกอบกับแนวโน้มการชะลอตัวของราคาสินค้าโภคภัณฑ์ในตลาดโลก

ตารางสรุปสมมติฐานและผลการประมาณการเศรษฐกิจจังหวัดพระนครศรีอยุธยา ปี 2554 และ 2555
(ณ เดือนธันวาคม 2554)

	2553	2554 ^F	2555 ^F	
			เฉลี่ย	ช่วง
สมมติฐานหลัก				
สมมติฐานภายนอก				
1) ปริมาณผลผลิต : ข้าว (ร้อยละต่อปี)	5.35	-32.75	-15.00	(30.00) - (5.00)
2) ราคาที่เกษตรกรขายได้เฉลี่ย: ข้าว (บาทต่อตัน)	8,371.42	9,163.67	10,652.76	9,896.76 - 11,179.67
3) จำนวนโรงงานอุตสาหกรรม (โรง)	2,039	2,173	2,211	2,190 - 2,232
4) ปริมาณการใช้ไฟฟ้าภาคอุตสาหกรรม (ร้อยละต่อปี)	6.66	-10.79	4.75	3.50 - 6.00
5) มูลค่าเพิ่มหมวดค้าส่งค้าปลีก (ร้อยละต่อปี)	0.07	3.60	4.25	3.50 - 5.00
6) มูลค่าเพิ่มหมวดก่อสร้างหิรัญทรัพย์ (ร้อยละต่อปี)	15.40	-25.28	4.50	3.00 - 6.00
7) ภาษีมูลค่าเพิ่มหมวดค้าส่งค้าปลีก (ร้อยละต่อปี)	1.42	-11.98	5.33	4.00 - 7.00
8) จำนวนรถยนต์นั่งส่วนบุคคลจดทะเบียนใหม่ (คัน)	3,150	3,883	4,572	4,194 - 4,854
9) จำนวนรถจักรยานยนต์จดทะเบียนใหม่ (คัน)	21,745	19,771	24,516	23,725 - 25,109
10) สินเชื่อเพื่อการลงทุน (ล้านบาท)	23,156.74	26,240.27	29,787.84	28,546.68 - 31,029.00
11) จำนวนรถยนต์เพื่อการพาณิชย์จดทะเบียนใหม่ (คัน)	3,247	4,132	5,082	4,958 - 5,206
สมมติฐานด้านนโยบาย				
12) รายจ่ายประจำรัฐบาลกลาง (ล้านบาท) (ร้อยละต่อปี)	7,268.05 -2.94	7,414.69 2.02	8,032.58 8.33	7,933.72 - 8,156.16 7.00 - 10.00
13) รายจ่ายลงทุนรัฐบาลกลาง (ล้านบาท) (ร้อยละต่อปี)	2,134.05 -41.36	3,555.34 66.60	3,875.32 9.00	3,733.11 - 3,981.98 5.00 - 12.00
14) รายจ่ายประจำรัฐบาลท้องถิ่น (ล้านบาท) (ร้อยละต่อปี)	2,762.40 3.03	2,928.12 6.00	3,191.65 9.00	3,103.81 - 3,279.49 6.00 - 12.00
15) รายจ่ายลงทุนรัฐบาลท้องถิ่น (ล้านบาท) (ร้อยละต่อปี)	1,760.40 -6.49	1,936.44 10.00	2,159.13 11.50	2,091.36 - 2,226.91 8.00 - 15.00
ผลการประมาณการ				
1) อัตราการขยายตัวทางเศรษฐกิจ (ร้อยละต่อปี)	22.39	4.19	10.12	7.59 - 12.55
2) อัตราการขยายตัวด้านอุปทาน GPPS (ร้อยละต่อปี)	6.51	-1.13	4.94	3.33 - 6.42
3) อัตราการขยายตัวด้านอุปสงค์ GPPD (ร้อยละต่อปี)	2.48	8.53	13.77	10.07 - 17.42
4) อัตราการขยายตัวของภาคเกษตรกรรม (ร้อยละต่อปี)	5.30	-32.51	-14.96	(29.86) - (5.00)
5) อัตราการขยายตัวของภาคอุตสาหกรรม (ร้อยละต่อปี)	6.35	2.16	5.49	4.24 - 6.73
6) อัตราการขยายตัวของภาคบริการ (ร้อยละต่อปี)	8.27	-16.71	5.19	3.80 - 6.55
7) อัตราการขยายตัวของภาคการบริโภคภาคเอกชน (ร้อยละต่อปี)	8.37	-7.10	8.30	5.35 - 11.02
8) อัตราการขยายตัวของการลงทุนภาคเอกชน (ร้อยละต่อปี)	10.25	13.95	20.02	15.03 - 25.01
9) อัตราการขยายตัวของรายจ่ายรัฐบาล (ร้อยละต่อปี)	-6.79	10.21	9.16	6.57 - 11.75
10) อัตราการขยายตัวของรายได้เกษตรกร (ร้อยละต่อปี)	-9.47	-26.21	-1.45	(24.38) - 15.48
11) อัตราเงินเฟ้อ (ร้อยละต่อปี)	5.30	5.37	3.85	3.20 - 4.50
12) จำนวนผู้จ้างงานทำ (คน)	431,505	425,716	459,019	455,754 - 462,168
เปลี่ยนแปลง (คน)	8,610	-5,789	33,303	30,038 - 36,452

F = Forecast : การพยากรณ์

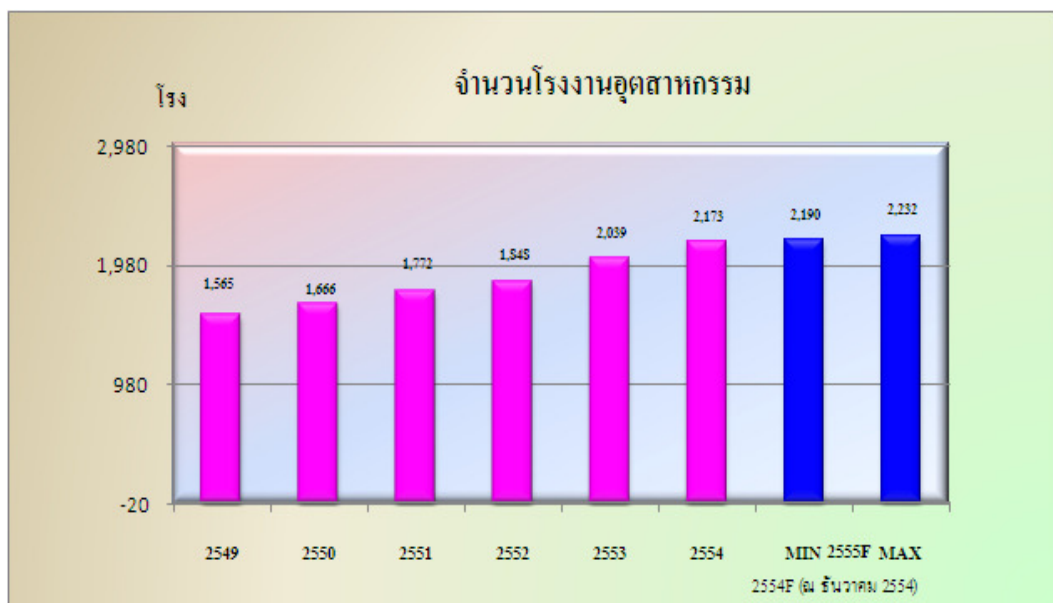
สมมติฐานหลักในการประมาณการเศรษฐกิจ

ด้านอุปทาน คาดว่าจะขยายตัวจากปีก่อนร้อยละ 4.94 ในปี 2555 เป็นผลมาจากการผลิตภาคอุตสาหกรรมที่ขยายตัวจากปีก่อนร้อยละ 5.49 การผลิตภาคบริการขยายตัวจากปีก่อนร้อยละ 5.19 ต่อปี ส่วนการผลิตภาคเกษตรกรรมหดตัวจากปีก่อนร้อยละ 14.96 โดยมีรายละเอียดดังนี้

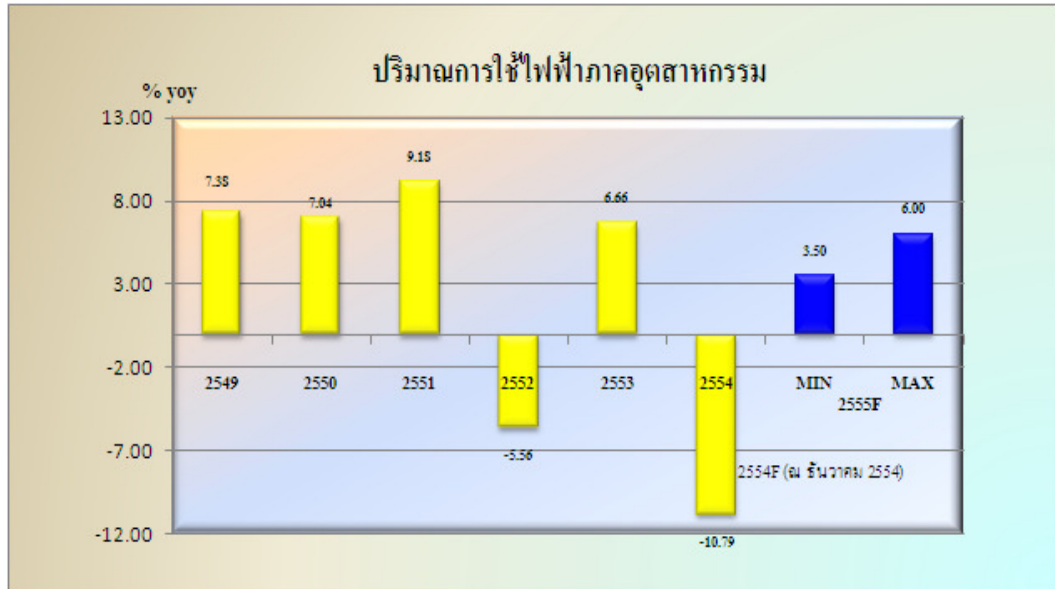
- 1.1 ปริมาณผลผลิตข้าว ในปี 2555 คาดว่าจะปรับตัวดีขึ้นร้อยละ 15.00 จากที่หดตัวร้อยละ 32.75 ในปี 2554 เนื่องจากพื้นที่ในจังหวัดพระนครศรีอยุธยา ได้รับผลกระทบจากการเกิดมหาอุทกภัยใหญ่ ทำให้พื้นที่เพาะปลูกได้รับความเสียหาย หลังน้ำลดเกษตรกรเร่งทำการเพาะปลูกเพื่อให้ได้ปริมาณผลผลิตเพิ่มขึ้น



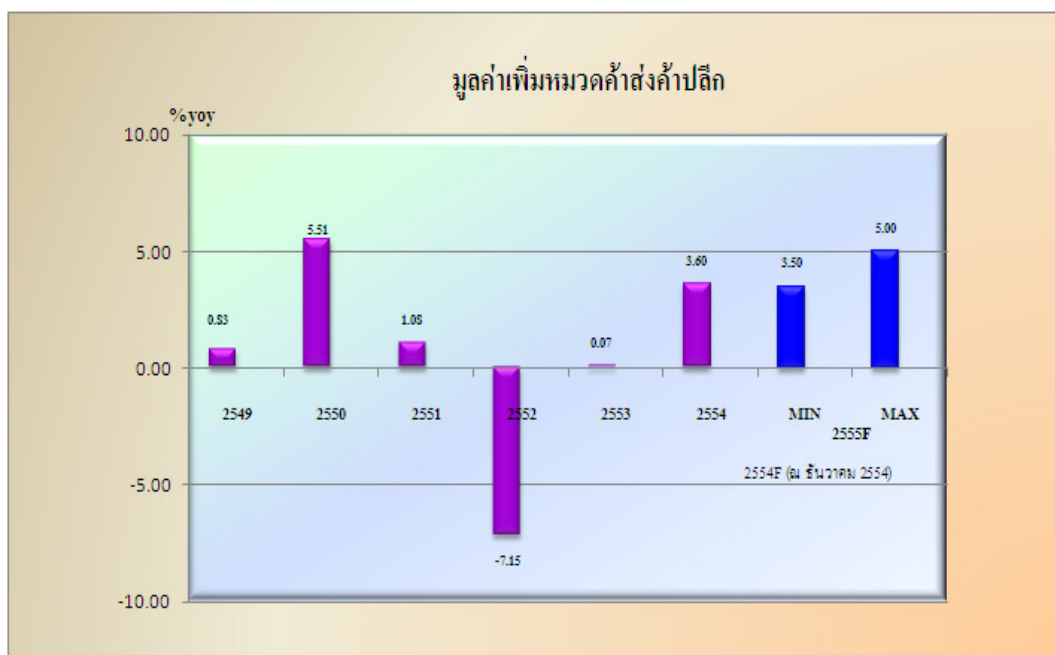
- 1.2 จำนวนโรงงานอุตสาหกรรมคาดว่าจะเพิ่มขึ้นอย่างต่อเนื่อง โดยคาดว่าจะสิ้นปี 2555 จะมีโรงงานรวมทั้งสิ้นจำนวน 2,211 โรง เพิ่มขึ้นอีกประมาณ 38 โรง เมื่อเทียบกับปี 2554 โดยคาดว่าจะ เป็นโรงงานอุตสาหกรรมผลิตชิ้นส่วนอุปกรณ์ยานยนต์ เครื่องยนต์ และผลิตชิ้นส่วน อิเล็กทรอนิกส์ เป็นสำคัญ ประกอบกับรัฐบาลดำเนินนโยบายกระตุ้นเศรษฐกิจอย่างต่อเนื่อง ส่งผลให้การลงทุนเกิดความเชื่อมั่น จึงมีการลงทุนในภาคอุตสาหกรรมเพิ่มขึ้น



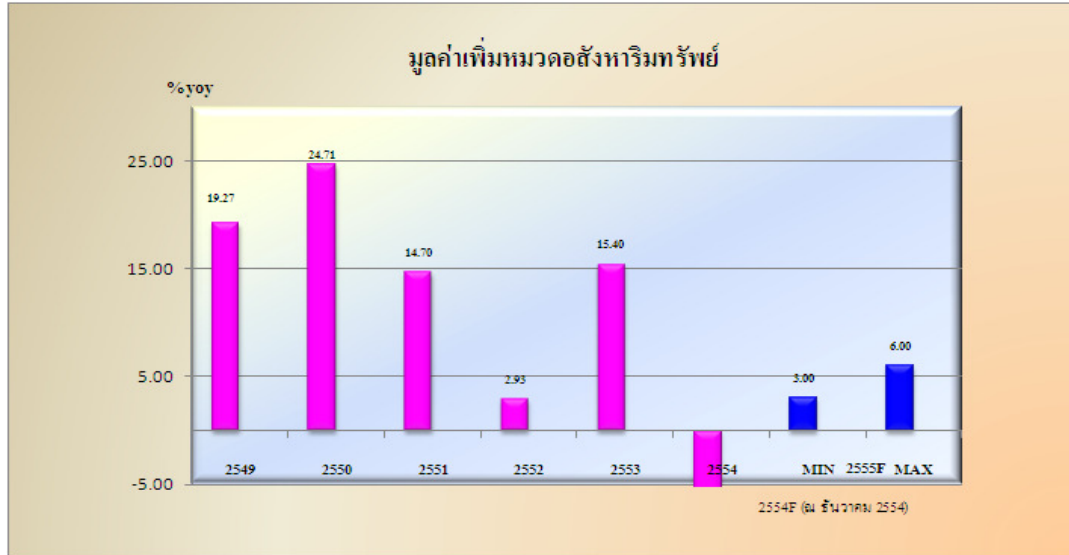
- 1.3 ปริมาณการใช้ไฟฟ้าภาคอุตสาหกรรมขยายตัวร้อยละ 4.75 จากที่หดตัวร้อยละ 10.79 ในปี 2554 เนื่องจากเกิดมหาอุทกภัยใหญ่ในพื้นที่จังหวัดพระนครศรีอยุธยา ทุกนิคมอุตสาหกรรมได้รับผลกระทบ หลังเหตุการณ์กลับสู่ภาวะปกติ ทำให้ผู้ประกอบการต้องเร่งขยายกำลังการผลิตสินค้าตามคำสั่งซื้อของประเทศคู่ค้าให้ทันกำหนด เพื่อรองรับความต้องการสินค้าที่เพิ่มขึ้นของผู้บริโภค จึงส่งผลให้ปริมาณการใช้ไฟฟ้าภาคอุตสาหกรรมเพิ่มขึ้น



- 1.4 มูลค่าเพิ่มหมวดคำสั่งปลีก คาดว่าจะขยายตัวร้อยละ 4.25 ต่อปี ต่อเนื่องจากที่ขยายตัวร้อยละ 3.60 ในปี 2554 ตามการจ้างงานที่คาดว่าจะยังคงอยู่ในระดับสูง ประกอบกับนโยบายของภาครัฐในการสนับสนุนการใช้จ่าย เช่น มาตรการปรับเพิ่มรายได้แรงงานรายวันขั้นต่ำ 300 บาท นโยบายช่วยเหลือข้าราชการและลูกจ้างที่รายได้ไม่ถึง 15,000 บาท ให้ได้รับค่าครองชีพชั่วคราว รวมทั้งประชาชนมีความจำเป็นต้องใช้จ่ายใช้สอยในชีวิตประจำวัน และมีความต้องการปรับปรุงบ้านเรือนหลังน้ำลด

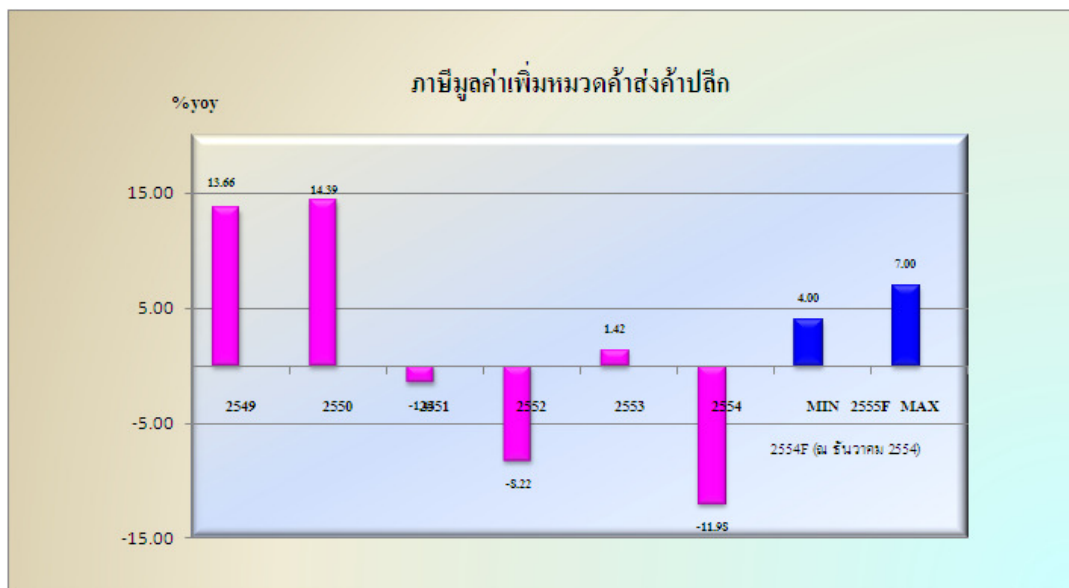


1.5 มูลค่าเพิ่มหมวดอสังหาริมทรัพย์คาดว่าจะขยายตัวร้อยละ 4.50 ต่อปี จากปีก่อนที่หดตัวร้อยละ 25.28 เนื่องจากผู้รับเหมาก่อสร้างสามารถกลับมาดำเนินการได้ตามปกติ หลังจากที่ยุทธศาสตร์จากปัญหาหาทุกภัยใหญ่ในพื้นที่จังหวัดพระนครศรีอยุธยา และผู้ประกอบการได้เร่งฟื้นฟูโรงงานให้สามารถเดินเครื่องได้ตามปกติ จึงส่งผลให้มูลค่าเพิ่มหมวดอสังหาริมทรัพย์เพิ่มขึ้น



ด้านอุปสงค์ คาดว่าจะขยายตัวเร่งขึ้นร้อยละ 13.77 ในปี 2555 ต่อเนื่องจากที่ขยายตัวร้อยละ 8.53 ในปี 2554 โดยเป็นผลมาจากดัชนีการลงทุนภาคเอกชนขยายตัวสูงขึ้นร้อยละ 20.02 เมื่อเทียบกับปีก่อนที่ขยายตัวร้อยละ 13.95 ต่อปี ด้านดัชนีการบริโภคภาคเอกชนขยายตัวร้อยละ 8.30 (ปีก่อนหดตัวร้อยละ 7.10) ส่วนด้านดัชนีการใช้จ่ายภาครัฐ ชะลอตัวร้อยละ 9.16 ต่อปี จากที่ขยายตัวร้อยละ 10.21 ในปี 2554 โดยมีรายละเอียดดังนี้

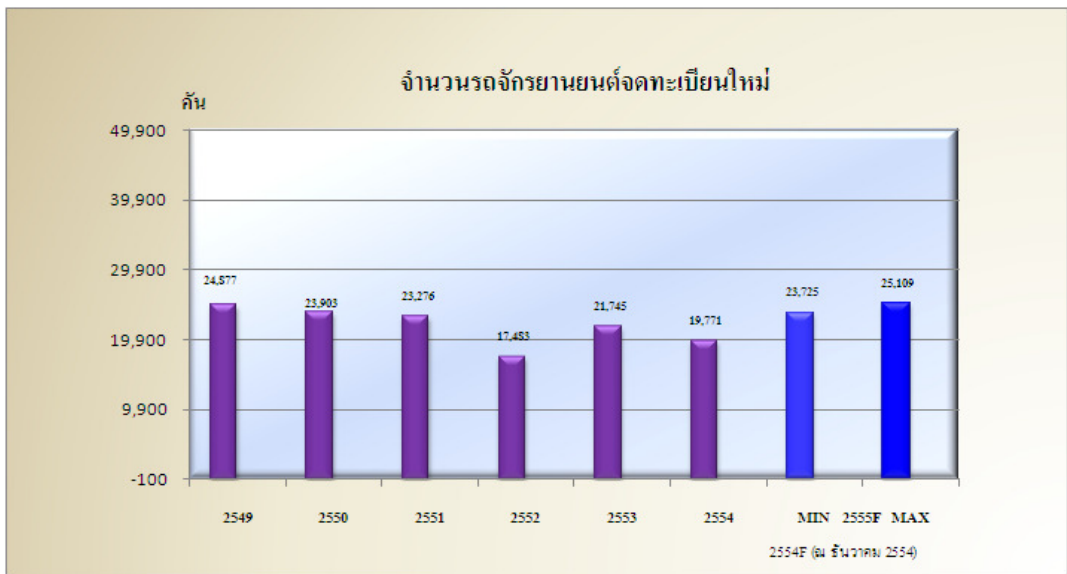
2.1 ภาษีมูลค่าเพิ่มหมวดค้าส่งค้าปลีก คาดว่าขยายตัวร้อยละ 5.33 ต่อปี จากที่หดตัวร้อยละ 11.98 ในปี 2554 ตามการจ้างงานที่คาดว่าจะยังคงอยู่ในระดับสูง ประกอบกับนโยบายของรัฐบาลในการสนับสนุนการใช้จ่าย เช่น มาตรการปรับเพิ่มรายได้แรงงานรายวันขั้นต่ำ 300 บาท นโยบายช่วยเหลือข้าราชการและลูกจ้างที่รายได้ไม่ถึง 15,000 บาท ให้ได้รับค่าครองชีพชั่วคราว



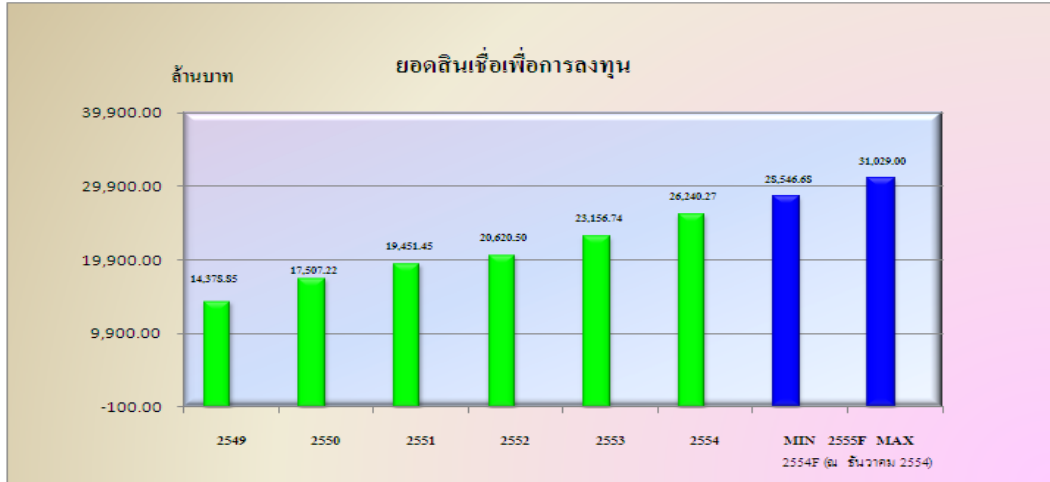
2.2 จำนวนรถยนต์นั่งส่วนบุคคลจดทะเบียนใหม่ คาดว่า ในปี 2555 จะมีจำนวนรถยนต์นั่งส่วนบุคคลจดทะเบียนใหม่ จำนวน 4,572 คัน หรือเพิ่มขึ้น 689 คัน ซึ่งขยายตัวอย่างต่อเนื่องเมื่อเทียบกับปี 2554 ในขณะที่ยปี 2554 มีจำนวน 3,883 คัน เนื่องจากบริษัทฮอนด้ายั่งยืนที่จะตั้งฐานการผลิตที่จังหวัดพระนครศรีอยุธยา แม้จะได้รับผลกระทบจากอุทกภัย โดยผลิตรถยนต์ทางเลือกใหม่ เช่น รถอีโคคาร์ รถยนต์นั่งที่ติดตั้งก๊าซ CNG และแคมเปญใหม่ ๆ ที่ได้รับความนิยม มากกระตุ้นความต้องการซื้อของผู้บริโภคอย่างต่อเนื่อง



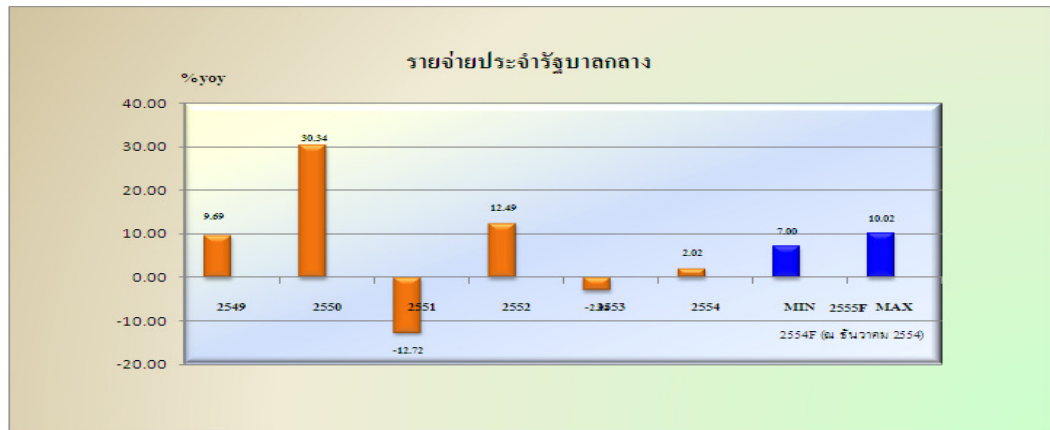
2.3 จำนวนรถจักรยานยนต์จดทะเบียนใหม่ คาดว่า ในปี 2555 จำนวนรถจักรยานยนต์จดทะเบียนใหม่จะมีทั้งสิ้น จำนวน 24,516 คัน ขยายตัวอย่างต่อเนื่องเมื่อเทียบกับปี 2554 จำนวน 4,745 คัน ในขณะที่ยปี 2554 มีจำนวน 19,771 คัน เนื่องจากประชาชนมีอำนาจซื้อเพิ่มขึ้นจากการปรับค่าจ้างแรงงานขั้นต่ำของแรงงานในภาคอุตสาหกรรม ประกอบกับผู้ประกอบการได้ผลิตรถจักรยานยนต์รุ่นใหม่ ๆ ออกมาตรงกับรสนิยมของผู้บริโภค สามารถช่วยประหยัดน้ำมัน มีความสะดวกในการใช้สอย จึงกระตุ้นให้มีผู้บริโภครมีความต้องการซื้อเพิ่มขึ้น



2.4 สินเชื่อเพื่อการลงทุนของสถาบันการเงินในจังหวัดพระนครศรีอยุธยา คาดว่าในปี 2555 ขยายตัวร้อยละ 13.52 ต่อปี เป็นจำนวนเงิน 29,787.84 ล้านบาท เมื่อเทียบกับปี 2554 ที่ขยายตัวร้อยละ 13.32 ต่อปี เป็นจำนวนเงิน 26,240.27 ล้านบาท เนื่องจากนโยบายการปล่อยสินเชื่อเพื่อให้มีเงินหมุนเวียนฟื้นฟูเศรษฐกิจมากขึ้น โดยสินเชื่อส่วนใหญ่จะเป็นสินเชื่อที่ปล่อยจากสถาบันการเงินของภาคเอกชน เป็นสำคัญ

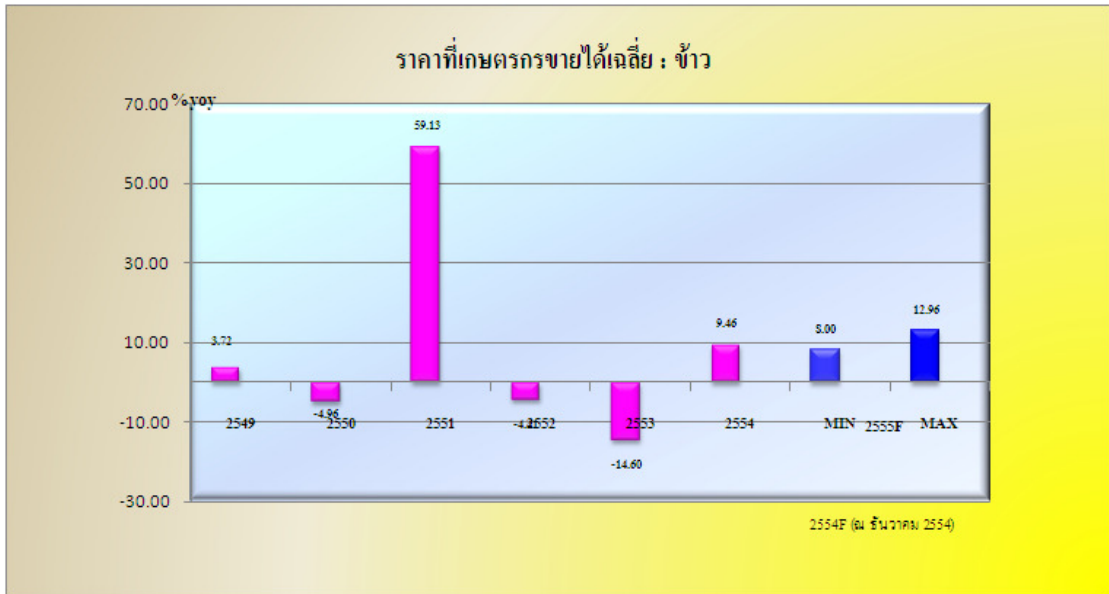


2.5 การใช้จ่ายของภาครัฐ คาดว่าจะขยายตัวทั้งรายจ่ายประจำและรายจ่ายลงทุนของรัฐบาลกลาง ร้อยละ 8.33 และ 9.00 ตามลำดับ ตามการเพิ่มขึ้นของงบประมาณของทุกหน่วยงาน เนื่องจากจะมีการปรับเงินเพิ่มค่าครองชีพชั่วคราว และรายจ่ายลงทุนภาครัฐที่ต้องใช้มาตรการกระตุ้นเศรษฐกิจหลังน้ำลดจากการเกิดมหาอุทกภัยใหญ่ในพื้นที่ในจังหวัดพระนครศรีอยุธยา โดยการซ่อมแซมโครงสร้างพื้นฐานที่เสียหายให้กลับสู่สภาพปกติ

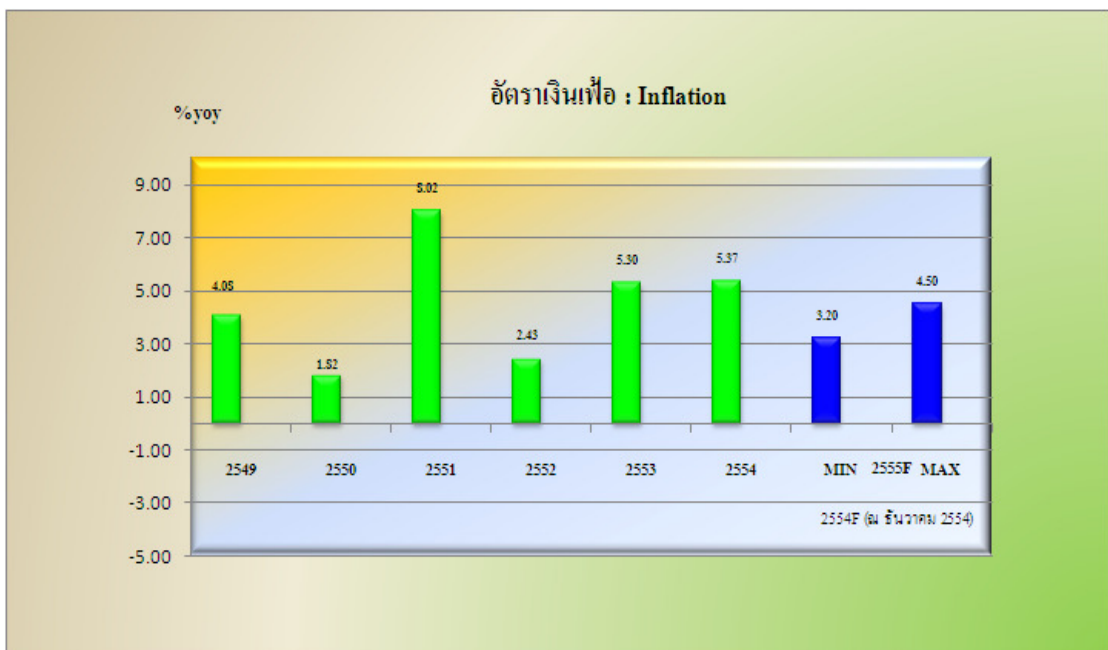


ด้านรายได้เกษตรกรในปี 2555 คาดว่าจะหดตัวร้อยละ 1.45 จากที่หดตัวร้อยละ 26.21 ในปี 2554 โดยเป็นผลมาจากปริมาณผลผลิตข้าวที่ลดลง เนื่องจากเกิดมหาอุทกภัยใหญ่ในพื้นที่จังหวัดพระนครศรีอยุธยา ส่งผลให้พื้นที่เพาะปลูกได้รับความเสียหาย

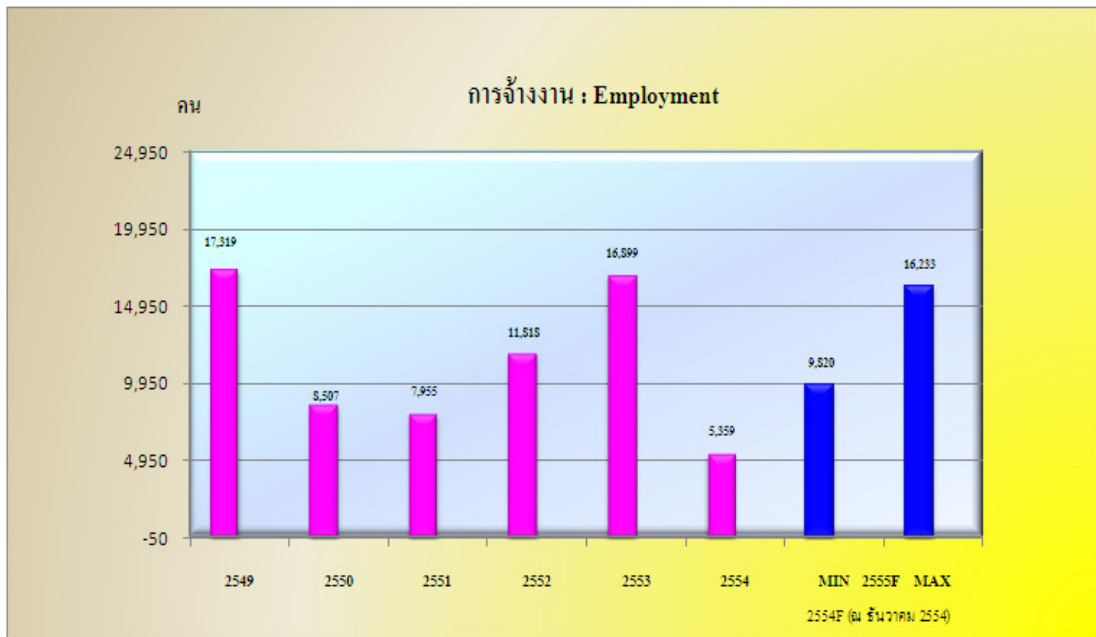
- ราคาข้าวในจังหวัดพระนครศรีอยุธยาเฉลี่ยอยู่ที่ 10,652.76 บาทต่อตัน ในปี 2555 เพิ่มขึ้นจากปี 2554 ซึ่งอยู่ที่ 9,163.67 บาทต่อตัน เนื่องจากรัฐบาลมีโครงการรับจำนำข้าว เพื่อลดความเสี่ยงทางด้านราคาข้าวของเกษตรกร



ด้านเสถียรภาพเศรษฐกิจในจังหวัดพระนครศรีอยุธยา ในปี 2555 อัตราเงินเฟ้อชะลอตัวร้อยละ 3.85 จากที่ขยายตัวร้อยละ 5.37 ต่อปี ในปี 2554 เนื่องจากความเปราะบางของการฟื้นตัวทางเศรษฐกิจของประเทศคู่ค้าของไทย โดยเฉพาะเศรษฐกิจกลุ่มประเทศที่พัฒนาแล้วที่คาดว่าจะส่งผลให้อุปสงค์น้ำมันในตลาดโลกชะลอลง ประกอบกับแนวโน้มการชะลอตัวของราคาสินค้าโภคภัณฑ์ในตลาดโลก



ในขณะที่การจ้างงานในปี 2555 คาดว่าจะมีการจ้างงานเพิ่มขึ้นประมาณ 33,303 คน จากปี 2554 ที่มีการจ้างงานลดลงจำนวน 5,789 คน โดยส่วนใหญ่เป็นแรงงานภาคอุตสาหกรรม ภาคเกษตรกรรม และภาคบริการ ณ สิ้นปี 2555 คาดว่าจะมีการจ้างงานในจังหวัดพระนครศรีอยุธยาทั้งหมด 459,019 คน



ตารางสรุปภาพรวมเศรษฐกิจและแนวโน้มของจังหวัดพระนครศรีอยุธยา

	unit	2549	2550	2551	2552	2553 ^p	2554 ^f	2555 ^f		
								min	consensus	max
economic growth										
gpp current prices	million baht	300,791.90	344,382.80	424,454.70	390,744.70	479,600.70	525,712.02	583,423.12	600,111.37	616,329.08
	%yoy		14.49	23.25	-7.94	22.74	9.61	10.98	14.15	17.24
population	million person	757,396.00	761,077.00	764,851.00	768,686.00	772,586.00	777,221.52	780,330.40	781,107.62	781,884.85
	%yoy	0.44	0.49	0.50	0.50	0.51	0.60	0.40	0.50	0.60
gpp per capita	baht/person/year	397,140	452,494	554,951	508,328	620,773	676,399	747,661.66	768,282.57	788,260.68
gpp constant prices	million baht	212,851.90	235,851.00	278,221.80	259,440.80	317,539.40	330,858.34	355,982.17	364,334.39	372,390.47
	%yoy		10.81	17.97	-6.75	22.39	4.19	7.59	10.12	12.55
api	%yoy	-15.18	-11.34	135.15	9.45	5.30	-32.51	-29.86	-14.96	-5.00
ipi	%yoy	22.60	7.11	6.68	1.35	6.35	2.16	4.24	5.49	6.73
si	%yoy	13.37	14.31	10.90	-2.91	8.27	-16.71	3.80	5.19	6.55
cp	%yoy	3.42	12.87	-0.75	-9.32	8.37	-7.10	5.35	8.30	11.02
ip	%yoy	13.89	24.25	13.85	6.52	10.25	13.95	15.03	20.02	25.01
g	%yoy	6.30	41.19	8.23	7.39	-6.79	10.21	6.57	9.16	11.75
farm income	%yoy	-12.57	-15.47	271.68	5.04	-9.47	-26.21	-24.38	-1.45	15.48
economic stabilities										
inflation	%p.a.	4.08	1.82	8.02	2.43	5.30	5.37	3.20	3.85	4.50
gpp deflator	%yoy		3.69	5.29	-1.19	0.35	5.42	3.38	4.03	4.68
employment	person	395,395.75	403,903.00	411,857.75	423,676.00	440,575.00	445,934.07	455,754.10	459,018.68	462,167.52
	%yoy	4.58	2.15	1.97	2.87	3.99	1.22	2.20	2.93	3.64

คำนิยามตัวแปรและการคำนวณในแบบจำลองเศรษฐกิจจังหวัดพระนครศรีอยุธยา

GPP constant price	ผลิตภัณฑ์มวลรวมจังหวัด ณ ราคาปีฐาน
GPP current prices	ผลิตภัณฑ์มวลรวมจังหวัด ณ ราคาปัจจุบัน
GPPS	ดัชนีผลิตภัณฑ์มวลรวมจังหวัด ณ ราคาปีฐาน ด้านอุปทาน
GPPD	ดัชนีผลิตภัณฑ์มวลรวมจังหวัด ณ ราคาปีฐาน ด้านอุปสงค์
API	ดัชนีปริมาณผลผลิตภาคเกษตร
IPI	ดัชนีปริมาณผลผลิตภาคอุตสาหกรรม
SI	ดัชนีปริมาณผลผลิตภาคบริการ
Cp Index	ดัชนีการบริโภคภาคเอกชน
Ip Index	ดัชนีการลงทุนภาคเอกชน
G Index	ดัชนีการใช้จ่ายภาครัฐบาล
GPP Deflator	ระดับราคาเฉลี่ยของผลิตภัณฑ์มวลรวมจังหวัดพระนครศรีอยุธยา
CPI	ดัชนีราคาผู้บริโภคจังหวัดพระนครศรีอยุธยา
PPI	ดัชนีราคาผู้ผลิตระดับประเทศ
Inflation rate	อัตราเงินเฟ้อจังหวัดพระนครศรีอยุธยา
Farm Income Index	ดัชนีรายได้เกษตรกร
Population	จำนวนประชากรของจังหวัดพระนครศรีอยุธยา
Employment	จำนวนผู้มีงานทำของจังหวัดพระนครศรีอยุธยา
%yoy	อัตราการเปลี่ยนแปลงเทียบกับช่วงเดียวกันของปีก่อน
Base year	ปีฐาน (2548 = 100)
Min	สถานการณ์ที่คาดว่าจะเลวร้ายที่สุด
Consensus	สถานการณ์ที่คาดว่าจะเป็นไปได้มากที่สุด
Max	สถานการณ์ที่คาดว่าจะดีที่สุด

การคำนวณดัชนี

ดัชนีชี้วัดเศรษฐกิจด้านอุปทาน (Supply Side หรือ Production Side: GPPS)

ประกอบด้วย 3 ดัชนี ได้แก่

(1) ดัชนีผลผลิตภาคอุตสาหกรรมจังหวัดพระนครศรีอยุธยา	โดยให้น้ำหนัก	0.8653
(2) ดัชนีผลผลิตภาคบริการจังหวัดพระนครศรีอยุธยา	โดยให้น้ำหนัก	0.1068
(3) ดัชนีผลผลิตภาคเกษตรกรรมจังหวัดพระนครศรีอยุธยา	โดยให้น้ำหนัก	0.0279

การกำหนดน้ำหนักของแต่ละองค์ประกอบของดัชนี โดยหาสัดส่วนจากมูลค่าเพิ่มราคาปัจจุบัน ของเครื่องชี้เศรษฐกิจภาคเกษตรกรรม (สาขาเกษตร + สาขาประมง) เครื่องชี้เศรษฐกิจภาคอุตสาหกรรม (สาขาเหมืองแร่ สาขาอุตสาหกรรม และสาขาไฟฟ้า) และเครื่องชี้เศรษฐกิจภาคบริการ (11 สาขา ตั้งแต่สาขาก่อสร้าง ถึง สาขาลูกจ้างในครัวเรือน) จากข้อมูล GPP ของ สศช. เทียบกับ GPP รวมราคาปัจจุบันของ สศช.

จัดทำขึ้นเพื่อใช้ติดตามภาวะการผลิตภาคเกษตรกรรม ภาคอุตสาหกรรม และภาคบริการของจังหวัดพระนครศรีอยุธยาเป็นรายเดือน ซึ่งจะล่าช้าประมาณ 1 เดือนครึ่ง (45 วัน) โดยการคำนวณ API (Q), IPI (Q), SI (Q) ได้กำหนดปีฐาน 2548 ซึ่งคำนวณจากเครื่องชี้ผลผลิตภาคเกษตรกรรม ภาคอุตสาหกรรม และภาคบริการของจังหวัดพระนครศรีอยุธยารายเดือน อนุกรมเวลาย้อนหลังไปตั้งแต่ปี พ.ศ. 2548 เป็นต้นมา

ดัชนีปริมาณผลผลิตภาคเกษตร (Agricultural Production Index: API)

- ประกอบไปด้วยองค์ประกอบทั้งสิ้น 3 ตัว คือ
 - ปริมาณผลผลิต : ข้าว โดยให้น้ำหนัก 0.9678
 - ปริมาณผลผลิต : ไม้ โดยให้น้ำหนัก 0.0296
 - ปริมาณผลผลิต : กุ้ง โดยให้น้ำหนัก 0.0026
- โดยตัวชี้วัดทุกตัวได้ปรับฤดูกาล (Seasonal Adjusted : SA) แล้ว

การกำหนดน้ำหนักขององค์ประกอบในการจัดทำ API (Q) ให้น้ำหนักของเครื่องชี้ข้างต้น ได้จากสัดส่วนมูลค่าเพิ่มของเครื่องชี้ ณ ราคาปัจจุบัน กับ GPP แบบ Bottom up ณ ราคาปัจจุบันภาคเกษตรกรรม (สาขาเกษตร และสาขาประมง)

ดัชนีปริมาณผลผลิตภาคอุตสาหกรรม (Industrial Production Index: IPI)

- ประกอบไปด้วยองค์ประกอบทั้งสิ้น 3 ตัว คือ
 - ปริมาณการใช้ไฟฟ้าภาคอุตสาหกรรม โดยให้น้ำหนัก 0.3483
 - จำนวนโรงงานอุตสาหกรรม โดยให้น้ำหนัก 0.3312
 - ทุนจดทะเบียนของโรงงานอุตสาหกรรมใหม่ โดยให้น้ำหนัก 0.3205

การกำหนดน้ำหนักขององค์ประกอบในการจัดทำ IPI ให้น้ำหนักของเครื่องชี้จากหาความสัมพันธ์ Correlation ระหว่าง เครื่องชี้เศรษฐกิจผลผลิตอุตสาหกรรมรายปี กับ GPP (สศช.) ณ ราคาคงที่ ภาคอุตสาหกรรม (สาขาเหมืองแร่ สาขาอุตสาหกรรม และสาขาไฟฟ้า)

ดัชนีปริมาณผลผลิตภาคบริการ (Service Index: SI)

- ประกอบไปด้วยองค์ประกอบทั้งสิ้น 5 ตัว คือ
 - มูลค่าเพิ่มหมวดการค้าส่งค้าปลีก โดยให้น้ำหนัก 0.3317
 - มูลค่าเพิ่มหมวดบริการด้านอสังหาริมทรัพย์ โดยให้น้ำหนัก 0.3280
 - มูลค่าเพิ่มหมวดการขนส่ง โดยให้น้ำหนัก 0.2129
 - ภาษีมูลค่าเพิ่มหมวดโรงแรมและภัตตาคาร โดยให้น้ำหนัก 0.0637
 - จำนวนนักท่องเที่ยว โดยให้น้ำหนัก 0.0637

การกำหนดน้ำหนักขององค์ประกอบในการจัดทำ SI ให้น้ำหนักของเครื่องชี้ โดยเครื่องชี้ภาคบริการด้านค้าส่งค้าปลีก อสังหาริมทรัพย์ ขนส่ง และโรงแรม ได้จากสัดส่วนของ GPP สาขาการค้าส่งค้าปลีก สาขาบริการด้านอสังหาริมทรัพย์ สาขาการขนส่ง และสาขาโรงแรมและภัตตาคาร ณ ราคาปัจจุบัน 2552 (สศช.) เทียบ GPP รวมภาคบริการ ณ ราคาปัจจุบัน (สศช.) หาดด้วยจำนวนเครื่องชี้ในด้านนั้น ๆ

ดัชนีชี้วัดเศรษฐกิจด้านอุปสงค์ (Demand Side: GPPD)

- ประกอบไปด้วย 3 ดัชนี ได้แก่
 - (1) ดัชนีการบริโภคภาคเอกชน โดยให้น้ำหนัก 0.2678
 - (2) ดัชนีการลงทุนภาคเอกชน โดยให้น้ำหนัก 0.3588
 - (3) ดัชนีการใช้จ่ายภาครัฐ โดยให้น้ำหนัก 0.3734

การกำหนดน้ำหนักของแต่ละองค์ประกอบของดัชนี โดยหาค่าเฉลี่ยในแต่ละดัชนี เทียบกับ GPP constant price โดยเฉลี่ยเพื่อหาสัดส่วน และคำนวณหาน้ำหนักจากสัดส่วนของแต่ละดัชนีเทียบกับผลรวมสัดส่วนดัชนีรวมทั้งหมด

จัดทำขึ้นเพื่อใช้ติดตามภาวะการใช้จ่ายเพื่อการบริโภคภาคเอกชน การลงทุนภาคเอกชน และการใช้จ่ายภาครัฐของจังหวัดพระนครศรีอยุธยาเป็นรายเดือน ซึ่งจะล่าช้าประมาณ 1 เดือนครึ่ง (45 วัน) โดยการคำนวณ Cp Index, Ip Index, G Index ได้กำหนดปีฐาน 2548 ซึ่งคำนวณจากเครื่องชี้ภาวะการใช้จ่ายเพื่อการบริโภคภาคเอกชน การลงทุนภาคเอกชน และการใช้จ่ายภาครัฐของจังหวัดพระนครศรีอยุธยาเป็นรายเดือน อนุกรมเวลาย้อนหลังไปตั้งแต่ปี พ.ศ. 2548 เป็นต้นมา

ดัชนีการบริโภคภาคเอกชน (Private Consumption Index : Cp Index)

- ประกอบไปด้วยองค์ประกอบทั้งสิ้น 3 ตัว คือ
 - ภาษีมูลค่าเพิ่มหมวดค้าส่งค้าปลีก โดยให้น้ำหนัก 0.7867
 - จำนวนรถยนต์นั่งส่วนบุคคลจดทะเบียนใหม่ โดยให้น้ำหนัก 0.1438
 - จำนวนรถจักรยานยนต์จดทะเบียนใหม่ โดยให้น้ำหนัก 0.0675

การกำหนดน้ำหนักขององค์ประกอบในการจัดทำ Cp Index ให้น้ำหนักของเครื่องใช้ จากการหาค่าเฉลี่ยของเครื่องใช้ ในการจัดทำ Cp Index และแปลงเป็นมูลค่าหน่วยเดียวกัน (บาท) แล้วหาน้ำหนักจากสัดส่วนมูลค่าเครื่องใช้ฯ เทียบกับมูลค่ารวมของเครื่องใช้ทั้งหมด

ดัชนีการลงทุนภาคเอกชน (Private Investment Index: Ip)

- ประกอบไปด้วยองค์ประกอบทั้งสิ้น 3 ตัว คือ
 - สินเชื่อเพื่อการลงทุน โดยให้น้ำหนัก 0.98548
 - จำนวนรถยนต์พาณิชย์จดทะเบียนใหม่ โดยให้น้ำหนัก 0.01449
 - พื้นที่ได้รับอนุญาตให้ก่อสร้างรวม โดยให้น้ำหนัก 0.00003

การกำหนดน้ำหนักขององค์ประกอบในการจัดทำ Ip Index ให้น้ำหนักของเครื่องใช้ จากการหาค่าเฉลี่ยของเครื่องใช้ ในการจัดทำ Ip Index และแปลงเป็นมูลค่าหน่วยเดียวกัน (บาท) แล้วหาน้ำหนักจากสัดส่วนมูลค่าเครื่องใช้ฯ เทียบกับมูลค่ารวมของเครื่องใช้ทั้งหมด

ดัชนีการใช้จ่ายภาครัฐ (Government Expenditure Index: G)

- ประกอบไปด้วยองค์ประกอบทั้งสิ้น 4 ตัว คือ
 - รายจ่ายประจำรัฐบาลกลาง โดยให้น้ำหนัก 0.5073
 - รายจ่ายลงทุนรัฐบาลกลาง โดยให้น้ำหนัก 0.2160
 - รายจ่ายประจำขององค์กรปกครองส่วนท้องถิ่น โดยให้น้ำหนัก 0.1628
 - รายจ่ายลงทุนขององค์กรปกครองส่วนท้องถิ่น โดยให้น้ำหนัก 0.1139

การกำหนดน้ำหนักขององค์ประกอบในการจัดทำ G Index ให้น้ำหนักของเครื่องใช้ จากการหาค่าเฉลี่ยของเครื่องใช้ ในการจัดทำ G Index แล้วหาน้ำหนักจากสัดส่วนมูลค่าเครื่องใช้ฯ เทียบกับมูลค่ารวมของเครื่องใช้ทั้งหมด

ผลิตภัณฑ์มวลรวมจังหวัด ณ ราคาคงที่ (GPP constant price)

- ประกอบไปด้วยดัชนี 2 ด้าน
 - เครื่องใช้ภาวะเศรษฐกิจด้านอุปทาน (GPPS) โดยให้น้ำหนัก 0.6000
 - เครื่องใช้ภาวะเศรษฐกิจด้านอุปสงค์ (GPPD) โดยให้น้ำหนัก 0.4000

ด้านเสถียรภาพเศรษฐกิจ

- GPP Deflator : ระดับราคา ประกอบไปด้วย
 - ดัชนีราคาผู้ผลิต (PPI) โดยให้น้ำหนัก 0.6000
 - ดัชนีราคาผู้บริโภคจังหวัดพระนครศรีอยุธยา (CPI) โดยให้น้ำหนัก 0.4000
- การเปลี่ยนแปลงของจำนวนผู้มีงานทำ
คำนวณจาก GPP constant price X 0.2891 (อัตราการพึ่งพาแรงงาน)

อัตราการพึ่งพาแรงงาน

คำนวณจากการวิเคราะห์การถดถอยเชิงเส้นอย่างง่าย (Simple Linear Regression Analysis) โดยมีรูปแบบ

ความสัมพันธ์ คือ $\ln(\text{Emp}) = \alpha + \beta(\ln(\text{GPP}))$

โดยที่ Emp = จำนวนผู้มีงานทำจำแนกตามอุตสาหกรรม และเพศของจังหวัดพระนครศรีอยุธยา

ข้อมูล Website สำนักงานสถิติแห่งชาติ ซึ่งใช้ปี 2549 – 2553

GPP = ผลิตภัณฑ์มวลรวมจังหวัดพระนครศรีอยุธยา ณ ราคาคงที่ ข้อมูลจาก สศช.

ซึ่งใช้ปี 2549 – 2553

หน่วยงานผู้สนับสนุนข้อมูลในการประมาณการเศรษฐกิจ ประกอบด้วย
ส่วนราชการภาครัฐ ท้องถิ่น รัฐวิสาหกิจ และภาคเอกชนในจังหวัด
สำนักงานคลังจังหวัดพระนครศรีอยุธยา จึงขอขอบคุณหน่วยงาน
ดังกล่าวข้างต้นในการสนับสนุนข้อมูล

ส่วนราชการ รัฐวิสาหกิจ และหน่วยธุรกิจในจังหวัดพระนครศรีอยุธยา ที่สนับสนุนข้อมูล

สำนักงานเกษตรจังหวัดพระนครศรีอยุธยา
สำนักงานปศุสัตว์จังหวัดพระนครศรีอยุธยา
สำนักงานประมงจังหวัดพระนครศรีอยุธยา
สำนักงานอุตสาหกรรมจังหวัดพระนครศรีอยุธยา
การไฟฟ้าส่วนภูมิภาค เขต 1 ภาคกลาง
สำนักงานประปาพระนครศรีอยุธยา
สำนักงานท่องเที่ยวและกีฬาจังหวัดฯ
สำนักงานเทศบาลนครพระนครศรีอยุธยา
สำนักงานขนส่งจังหวัดพระนครศรีอยุธยา
สำนักงานพัฒนาธุรกิจการค้าจังหวัดฯ
สำนักงานสรรพากรพื้นที่พระนครศรีอยุธยา 1
สำนักงานสรรพากรพื้นที่พระนครศรีอยุธยา 2
สนง.ประกันสังคมจังหวัดพระนครศรีอยุธยา
สำนักงานสถิติจังหวัดพระนครศรีอยุธยา
สนง.พัฒนาชุมชนจังหวัดพระนครศรีอยุธยา
สำนักงานสรรพสามิตพื้นที่พระนครศรีอยุธยา 1
สำนักงานสรรพสามิตพื้นที่พระนครศรีอยุธยา 2
สำนักงานธนารักษ์พื้นที่พระนครศรีอยุธยา
สนง.เขตพื้นที่การศึกษาประถมศึกษาพระนครศรีอยุธยา เขต 1
สนง.เขตพื้นที่การศึกษาประถมศึกษาพระนครศรีอยุธยา เขต 2

ศูนย์วิจัยข้าวพระนครศรีอยุธยา
ท่าข้าวนายเกษมสิน แซ่เตียว
สำนักงานการค้าภายในจังหวัดพระนครศรีอยุธยา
สำนักงานพาณิชย์จังหวัดพระนครศรีอยุธยา
ธนาคารออมสินภาค 14
ธนาคารเพื่อการเกษตรและสหกรณ์การเกษตร
สาขาพระนครศรีอยุธยา
ธนาคารอาคารสงเคราะห์ สาขาพระนครศรีอยุธยา
สำนักงานหอการค้าจังหวัดพระนครศรีอยุธยา
สำนักงานสภาอุตสาหกรรมจังหวัดพระนครศรีอยุธยา
สำนักงานท้องถิ่นจังหวัดพระนครศรีอยุธยา
องค์การบริหารส่วนจังหวัดพระนครศรีอยุธยา
บริษัท นิรมิตยนต์กิจ (1999) สาขาพระนครศรีอยุธยา
บริษัท ช.แสงมงคล อีซูซุ อยุธยา จำกัด สาขาพระนครศรีอยุธยา
บริษัท เอ พี เอ็ม กรู๊ป จำกัด สาขาพระนครศรีอยุธยา
บริษัท เอ พี เอ็ม คาร์มาร์ท จำกัด สาขาพระนครศรีอยุธยา
บริษัท โตโยต้า อยุธยา จำกัด สาขาพระนครศรีอยุธยา
บริษัท จ. เจริญชัย ฮอนด้า คาร์ส์ (อยุธยา) จำกัด
บริษัท จ. เจริญชัยมอเตอร์สกรู๊ป จำกัด